



## INFORMATIONS GENERALES :

### **Quelques données météo sur les sites D<sup>2</sup>N pour le mois de mars 2019**

- T°C mini la plus froide = La Graverie (14) le 26/03/19 : -3,5°C
- T°C maxi la plus chaude = Beaumais (14) le 31/03/19 : 21,5 °C
- Amplitude thermique la plus forte (Tmax-Tmin) = Beaumais (14) le 29/03/19 : +22,5°C
- Pluviométrie maxi journalière = Anneville (50) le 03/03/19 : 26 mm
- Vent moyen le plus élevé = Beaumais (14) le 03/03/19 : 25 km/h du Sud Est
- Rafale de vent la plus forte = Anneville (50) le 04/03/19 : 79 km/h du Nord-Ouest

**Somme de températures en base 0°C et cumul de pluie pour le mois de mars 2019 sur quelques sites D<sup>2</sup>N :**

Sites	Somme T°C en base 0°C	Cumul pluie (mm)	Sites	Somme T°C en base 0°C	Cumul pluie (mm)
Anneville 50	287	66	La Graverie 14	264	61
Baron 14	274	36	La Haie traversaine 53	264	55
Blosville 50	277	58	Le Tailleul 50	-	68
Isigny 50	270	80	Pleine Fougères 35	290	38
Juilley 50	293	46	Plélan le Grand 35	280	43
Beaumais 14	271	24			

### **Drone sur céréales :**

Attention, les stades des céréales sont en avance par rapport à l'année dernière. La date du 1<sup>er</sup> vol risque d'être avancée d'une semaine (08/04/2019) si la météo se maintient en ce début de mois d'avril. Il est encore temps de passer commande pour 2 vols de drone à 2 nœuds et dernière feuille étalée sur blé et 1 vol sur orge à 2 nœuds. Plusieurs raisons pour vous inciter à utiliser cet outil :

- Des reliquats d'azote sortie d'hiver plus élevés
- Une pluviométrie faible après les premiers apports d'azote
- Une densité des parcelles importantes

Il est donc très intéressant d'adapter sa fertilisation pendant la période de montaison des céréales et de réajuster son apport, si besoin, en fonction des résultats du drone.

Contactez votre technicien pour plus d'informations.



## **INFORMATIONS GENERALES :**

### **Pensez à nettoyer votre pulvérisateur avec ETINCEL**

Le nettoyage du pulvérisateur à l'eau malgré un nombre de passage conséquent ne suffit plus. Les matières actives sont de plus en plus concentrées, tenaces et difficiles à décoller.

A l'approche du redémarrage des interventions phytosanitaires de sortie d'hiver sur colza et sur céréales, il est important de rappeler qu'un pulvérisateur bien nettoyé permet d'éviter de constater les dégâts ci-dessous :



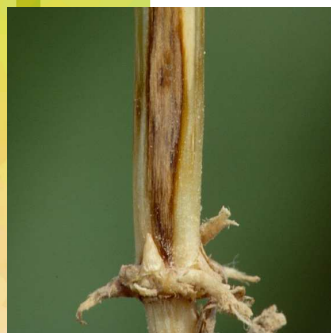
Afin d'éviter ce genre de désagréments, il est utile d'utiliser ETINCEL pour bien nettoyer votre matériel.



## **CEREALES :**

De gros écarts dans les stades observés dans les céréales. La moyenne se situe entre épi 1cm et 1 nœud. Il y a un peu d'avance par rapport aux années précédentes. La rouille jaune est la maladie à surveiller dans les blés tandis que rhynchosporiose et helminthosporiose ont déjà fait leur apparition dans les orges d'hiver.

### **Maladies des céréales :**



Piétin verse : Le risque mesuré grâce au modèle TOP, disponible dans les BSV, est moyen cette année. D'autres critères sont à prendre en compte comme le type de sol (limon battant par exemple, ...), le précédent (blé), le travail du sol (sans labour) et, bien sûr, la variété.

Les variétés sensibles sont : AREZZO, CALABRO, BERGAMO, ... et moyennement sensibles : ARMADA, BAROK, CELLULE, CHEVIGNON, CHEVRON, CREEK, FILON, MUTIC, FRUCTIDOR, HYCLICK, CESARIO, ...

Dès le stade épi 1 cm jusqu'à 1 nœud, il est recommandé d'intervenir préventivement sur les variétés très sensibles. Sur les variétés moyennement sensibles, intervenir si plus de 35% des tiges sont porteuses de symptômes ou si la parcelle a un historique favorable à la maladie (potentiel infectieux élevé).

Solutions possibles en l'absence de méthodes alternatives : FLEXITY 0,4 L/ha ou KAYAK 1 L/ha

## Maladies des céréales :



Photo S. LORIC

Rouille jaune : Cette maladie est favorisée par un printemps frais et couvert ! C'est malheureusement la météo de ces derniers temps. Cela se traduit par l'apparition des 1ers foyers de rouille jaune dans les variétés sensibles à la maladie.

Variétés sensibles : Un traitement peut être envisagé entre épi 1 cm et 1 nœud sur des variétés comme : BAROK, GRAPELI, BERGAMO, CELLULE, CHEVRON, CREEK, FLUOR, HYBIZA, HYCLICK, LYRIK, ... surtout en cas de semis précoces en octobre.

Variétés peu sensibles : Attendre 2 nœuds si symptômes pour gérer cette maladie sur ADVISOR, AREZZO, CHEVIGNON, ABSALON, CESARIO, MUTIC, FILON, ...

Quelles stratégies adoptées en l'absence de méthodes alternatives ?

Avant 1-2 nœud, sur variétés sensibles et en présence de symptômes de rouille jaune, une intervention spécifique est à envisager à base de AZERTY XTRA 0,6-0,8 L/ha. La maladie répond bien à l'association d'une triazole et d'une strobilurine. Attention, de part son classement, ce produit n'est pas mélangeable avec d'autres produits phytosanitaires. Après le stade 1-2 nœud, la rouille jaune doit être prise en charge en même temps que la septoriose qui reste la maladie principale sur blé. Des solutions comme AMISTAR OPTI + RIVIOR, PERF'ESSENTIEL, MANITOBA, ... répondront efficacement à cette maladie sous réserve de ne pas trop réduire les doses.

Septoriose : Présente sur les feuilles les plus âgées. Pour le moment, la météo n'est pas favorable à la montée de la septoriose. Bien attendre le stade 2 nœuds pour intervenir et ainsi, protéger la F3 définitive.

Les produits à base de triazole(s) et chlorothalonil répondent toujours très bien aux attaques de septoriose.

Le soufre est également de retour en tant que fongicide anti septoriose et oïdium. Il peut être utilisé sel : BIOSOUFRE 3,5 L/ha ou associé à du tébuconazole (UNICORN DF 3,5 Kg/ha).

## COLZA :

### Fongicides :

La maladie la plus fréquente et la plus nuisible reste le sclérotinia. Seul un traitement préventif permet de lutter contre ce champignon. Ce traitement doit être appliqué dès la chute des premiers pétales (environ 8 jours après début floraison) et l'apparition des premières siliques. Dès que vos colzas sont au stade « pleine floraison » :

### **Pack YEARLING DUO (YEARLING + ZOXIS) pour 5 ha**

Un second fongicide peut être envisageable 15 jours après le 1<sup>er</sup> pour lutter contre les maladies de fin de cycle : alternaria, oïdium, ...



## MAÏS :

Une levée rapide et homogène garantit un bon départ du maïs. Dans cette optique, les opérations de travail du sol ont pour objectif de placer la graine au contact de l'humidité de la terre fine dans un sol meuble et rappuyé, afin que cette dernière dispose d'une bonne alimentation hydrique et minérale. De plus pour s'assurer d'une non concurrence des adventices jusqu'au stade 4-5 feuilles, le désherbage de prélevée doit bénéficier également de la bonne préparation du lit de semence pour une application optimale.

**Objectif n°1 :** Attendre que la température du sol soit supérieure à 10°C pour semer. Vos maïs lèveront plus vite et de façon plus homogène. Dans des terres trop froides les maïs vont mettre plusieurs semaines à lever surtout si la vigueur de démarrage de vos variétés est moyenne.

**Objectif n°2 :** Préparer soigneusement le sol dans le but de créer une structure favorable à la levée et à l'enracinement du maïs. Attention aux préparations trop creuses et soufflées, notamment en conditions sèches. Un défaut de rappuyage limite le contact sol-graine et racines-sol, ce qui compromet l'humidification de la graine et le bon enracinement de la jeune plantule qui est primordiale pour une alimentation hydrique et minérale satisfaisante.

Attention également sur la transition entre le lit de semences et l'horizon travaillé : elle doit être progressive car au sevrage (stade 4-5 feuilles), les jeunes racines se développeront dans cette zone.

**Objectif n°3 :** Bien positionner la graine. La graine doit être semée à une profondeur régulière d'environ 4-5cm dans un sol frais. Si elle est positionnée moins profondément, elle est plus exposée aux attaques d'oiseaux et risque de ne pas germer en cas de conditions climatiques sèches les jours suivants le semis. Si elle est placée trop profondément, la levée sera plus lente et moins régulière. Attention également à la vitesse de semis qui doit être modérée (6-7 km/h) pour assurer une répartition régulière des graines. A des vitesses plus élevées, une réduction de la précision du semis s'observe : diminution de la densité et de la profondeur de semis, et irrégularité des intervalles entre les graines.

**Objectif n°4 :** Le semoir révisé et réglé : Pneus gonflés, socs en parfait état, aspiration sans faille...Tous les éléments doivent être réglés avant le semis.

**Objectif n°5 :** Viser une densité de semis adaptée. Dans notre région, il faut semer les variétés très précoces plus denses que les variétés ½ précoces et précoces. Par exemple :

	FOURRAGE	GRAIN
Très précoces : AMBROSINI, TOURAN, DKC 2931, SEVEREEN, SPHINXX, KANOES, OMIXXA, KORDALIS, LG 31235, ...	100-110 000 graines / ha	95-105 000 graines / ha
Précoces : TORRES, LG 30271, DENOMIXX, DKC 3341, KROQUIS, KROKUS, P8171, ...	95 – 105 000 graines / ha	90 – 100 000 graines / ha
½ Précoces : NAVIJET, LG 31293, CHARLES, PYTAGOR, SESAME, RUDOLFINIO, ...	95 – 100 000 graines / ha	90 – 95 000 graines / ha



**Objectif n°6 :** Bien prendre en compte le risque taupin. Ce ravageur continue de faire des ravages dans des parcelles de maïs. Les pertes de rendement peuvent être très importantes et avoir des conséquences graves sur l'élevage. Avec le retrait des néonicotinoïdes, tous les objectifs sont d'autant plus importants pour garantir une levée rapide et homogène et atteindre le stade 6 feuilles rapidement. Afin de se protéger des taupins, voici les différentes solutions à base de starters, insecticides micro granulés ou traitement de semence proposées pour cette campagne 2019 :

	Echelle de risque	LUTTE CONTRE PARASITES		
Risque TAUPINS	FAIBLE	FORCE 20CS 2d/ha + MICROSTART		
	MOYEN	KARATE 04GR 15 kg/ha + ACTISOFT	TRIKA EXPERT 15 kg/ha + ACTISPEED	BELEM 12 kg/ha + ACTISOFT
	FORT	FORCE 20CS 2d/ha + KARATE 04GR 15 kg/ha + ACTISOFT	FORCE 20CS 2d/ha + BELEM 12 kg/ha + ACTISOFT	
Risque Mouches	Aucune alternative			

Réglementaire OK

ZNT DVP 20m

**FORCE 20CS** = Cet insecticide est le seul qui reste en traitement de semence. A base de téfluthrine (équivalent AUSTRAL ou ATTACK sur céréales), il sécurise la protection au semis même avec apport d'autres insecticides micro granulés.

**Objectif n°7 :** Appliquer une prélevée du maïs à réaliser aussitôt le semis ou dans les 24 heures, pour bénéficier de la fraîcheur du sol surtout si une période sèche est annoncée dans les jours suivant le semis. Cela garantit une meilleure efficacité des matières actives qui agissent par voie racinaire et de contact sur les adventices.

Le désherbage de prélevée est une sécurité pour l'agriculteur car, dans le meilleur des cas, il évite toute intervention de post-levée ou, au pire, une intervention en post-levée à 4-5 feuilles du maïs sur les adventices qui ont pu passer au travers notamment les vivaces.

Rappel des solutions de prélevée proposées par D<sup>2</sup>N :

CAMIX 2,5 L/ha – nouvelle dose d'usage recommandée par Syngenta pour limiter le risque de transfert vers les eaux

ADENGO XTRA 0,33 L/ha – Nouveauté – Remplace le KOLOSS.1,5 L/ha

SPECTRUM 1 L/ha

DAKOTA P 4 L/ha

**Rajouter DYNAMIZ 0,1 l/hl pour optimiser vos traitements de prélevée**

Pour connaître le produit le plus adapté à vos parcelles, contactez votre technicien.

# L'ECHO SYNERGIE

N°4 – Avril 2019



## Ensemble, collectons

Du 27 mai au 7 juin 2019

**Bidons en plastique**  
phytopharmaceutiques et agro-alimentaires

Ouverts, rincés et dégriffés

en sac ou à l'unité

Rapporter les sacs pour l'écoulement et les autres techniques

**Big bags**  
engrais, produits agricoles, matériaux et plants

Vidés et plats

en fagot

Rapporter les sacs en plastique et les sacs de construction

**Sacs**  
produits phytosanitaires

Vidés à plat

en fagot

Rapporter les sacs en plastique et les sacs de construction

**Sacs papier**  
engrais et produits

Vidés et plats

en fagot

Rapporter les sacs en papier et les sacs de construction

NOUVELLE COLLECTE!

Du 2 au 10 mai 2019

Du 25 novembre au 20 décembre 2019

21 et 22 novembre 2019

**Films plastiques**  
d'usage

Enduits, Enduits

Vidés et plats, rincés et dégriffés

Securisés, plats et rincés

Boîtes

en sac ou à l'unité

Rapporter les sacs pour l'écoulement et les autres techniques

**Ficelles**  
plastiques

**Filets**  
ballons, cordes

Cordons, cordons, ballons, ballons, ballons, ballons

Conditionnés en sacs

Propres

Securisés

en sac ou à l'unité

Rapporter les sacs pour l'écoulement et les autres techniques

### Lieux de collecte

	Anneville en Saire
	Argennes
	Barenton
	Bracey
	Bosville
	Isigny le Buis
50	Jully
	La Teillière
	Les Plœux
	Montvillon
	Quatreville sur Sienna
	Sourdeval
	Valognes
	Baron sur Odon
14	Bommes le Patry
	La Gravelle
	Vicques
	Gahard
35	Plaine-Fougères
	Treffendal
53	Gorron
61	Saint Siméon

**PPHU**  
Produits Phytosanitaires  
Non Utilisés

Vidés et plats, rincés et dégriffés

en sac ou à l'unité

Rapporter les sacs pour l'écoulement et les autres techniques

3 points de collecte :  
Baron sur Odon (14),  
Jully (50), Valognes (50)



ZA Agri Ouest - 50640 La Teillière  
Tél. 02 33 59 40 22 - Fax 02 33 59 40 13  
www.d2n.fr - contact@d2n.fr



Marque Production Végétale

Agrément de distribution de  
produits phytosanitaires N°BN 00077  
Distribution de produits phytosanitaires  
et Application



www.d2n.fr contact@d2n.fr  
Le Champ Bourgeois - 50 220 Jully  
Tél : 02.33.68.79.19 - Fax : 02.33.48.10.61