

L'écho Synergie

N° 2 - février 2014



INFORMATIONS GENERALES :

Modifications d'Autorisation de Mise en Marché

Les produits contenant du *chlortoluron* ont eu une modification de leur AMM **fin janvier** avec un effet immédiat sur les conditions d'emploi. En effet, en plus des recommandations pour l'utilisateur, les changements de ZNT et périodes d'interdiction d'application, ces produits ne peuvent plus être **appliqués sur des sols artificiellement drainés**. Cela concerne pour la gamme D²N, les produits CONSTEL, TABLO 700, SHVAT. Vous trouverez ci-dessous un extrait de la page CONSTEL disponible sur le site E-PHY.

Intrant: CONSTEL

Société: MAKHTESHIM AGAN FRANCE

Numéro d'autorisation: 2070184

Famille: Produits Phytopharmaceutiques (Produit générique)

Formulation: SUSPENSION CONCENTREE

Conditions d'emploi:

- Pour protéger les organismes aquatiques, ne pas appliquer la préparation sur sols artificiellement drainés.
- Pour protéger les organismes aquatiques, respecter une zone non traitée comportant un dispositif végétalisé d'une largeur de 20 mètres en bordure des points d'eau en automne et au printemps.
- Ne pas appliquer le produit entre le mois de mars et le mois d'août, correspondant à la période de reproduction des oiseaux.

Reliquats azotés et analyses de terre

Il est encore temps de réaliser des reliquats azotés sortie d'hiver ou des analyses de terre pour répondre à la réglementation sur la réduction de la pollution des eaux par des nitrates d'origine agricole.

Deux dates supplémentaires pour les journées du sol : GORRON le 5 février et SOURDEVAL le 11/02. Ces manifestations sont organisées par les technico-commerciaux pour faire le point sur cette réglementation. Des mesures de pH sont également réalisées sur des échantillons de terre apportés par les agriculteurs. Nous rappelons que le pH est un indicateur important pour connaître la fertilité des sols.

Les premières journées du sol ont montré une grande disparité des pH mesurés en fonction des parcelles et des secteurs. Les valeurs identifiées aujourd'hui sont quasiment les plus fortes de l'année. Elles seront impactées par les applications d'engrais minéraux qui les feront baisser au printemps. Connaître le pH de vos sols dès maintenant peut vous permettre d'anticiper vos besoins en amendements calciques pour les cultures de printemps.

Pensez à nettoyer votre pulvérisateur avec TECNET GD

Le nettoyage du pulvérisateur à l'eau malgré un nombre de passage conséquent ne suffit pas. Les matières actives sont de plus en plus concentrées, tenaces et difficiles à décoller.

On ne doit plus voir les dégâts ci-dessous causés par des phytotoxicités liées à un rinçage insuffisant du pulvérisateur.



L'utilisation croissante de produits à base de « sulfonylurées » multiplie ce type d'accidents en culture notamment sur les colzas, protéagineux, ... Afin d'éviter ce genre de désagréments, il est utile d'utiliser du TECNÉT GD pour bien nettoyer votre matériel.



Dose utilisation : 100 g pour 100 litres d'eau
Produit sans ammoniacque

TECNET GD : granulés à base de triphosphosphate de sodium. Marque déposée De Sangosse SAS. Metteur en marché : De Sangosse SAS. Classement : Attention, H315, H319 Usages autorisés, mode d'emploi, doses, restrictions d'emploi et contre indications : se référer à la notice et l'étiquette. Respecter les précautions d'emploi. Octobre 2013.

CEREALES :

La météo est peu favorable en ce début d'année. Elle rend très difficile les interventions en plaine, notamment le désherbage. Beaucoup de parcelles se salissent avec les températures favorables au développement des adventices. Tout va se bousculer dès que les conditions vont le permettre. Privilégier le désherbage des céréales avant le premier apport d'azote.

RELIQUATS AZOTÉS

Nous vous proposons en ce début de mois de février un 1^{er} bilan des reliquats azotés effectués chez les agriculteurs dans les départements couverts par D²N. Ce bilan sera réajusté courant février et les valeurs définitives seront communiquées au mois de mars. Ce premier tableau donne déjà une tendance des résultats par précédents pour du blé.

RSH au 03 février 2014 sur 65 parcelles (le reliquat moyen est de 37 kg/ha.)

Précédents	RSH (kg/ha)
COLZA	37
MAÏS ENSILAGE	43
LIN FIBRE	40
BETTERAVES	34
FEVEROLES	34
POIS	27

Sur les 65 parcelles exploitées :

De 0 à 30 cm (HORIZON 1)	65 parcelles
De 30 à 60 cm (HORIZON 2)	41 parcelles
De 60 à 90 cm (HORIZON 3)	7 parcelles

1er APPORT D'AZOTE

50 unités maxi et pas avant le 1^{er} février. Le fractionnement de l'azote est primordial pour améliorer son efficacité. Contrairement aux idées reçues, l'azote ne fait pas taller. Par contre toute carence azotée entraîne une régression des talles.

Le premier apport (de 40 unités en moyenne) visera à éviter tout phénomène de carence avant le stade épi 1 cm. Le symptôme de carence azotée se caractérise par **un jaunissement des vieilles feuilles**. Ces symptômes sont parfois visibles sur orges ou blés très développés qui ont consommé l'azote disponible dans les parcelles.

Et le SOUFRE

La carence soufrée se caractérise par le **jaunissement des jeunes feuilles**. Les symptômes apparaissent après le stade épi 1 cm, stade à partir duquel les solutions correctives sont généralement peu concluantes. 30 à 40 unités suffisent, apportées avec le premier apport d'azote. Le soufre a le même cycle que l'azote. Les reliquats azotés permettront de constater si le soufre (comme l'azote) est manquant ou pas cette année. Les situations à risque sont les sols argilo calcaires et les limons superficiels avec peu d'apports d'effluents organiques dans la rotation.

Quelques exemples pour le 1^{er} apport d'azote :

150 kg/ha de SULFOSTART 26/32 pour 40 unités d'azote et 50 de soufre

230 kg/ha de 18/06/05 + 18 pour 41 unités d'azote et 41 de soufre + phosphore et potasse

COLZA :

Les colzas ont peu souffert cet hiver car il n'y a pas eu de températures négatives pour le moment. A part l'excès d'eau qui a pu conduire à des disparitions de plantes, les colzas sont dans un état sanitaire satisfaisant à la reprise de végétation.

1er APPORT D'AZOTE

En colza, la dose du premier apport ne doit pas dépasser 50% de la dose totale à apporter. La réglementation nous impose de ne pas apporter d'azote avant le 1 février mais pour que cet engrais soit profitable, il faut que les colzas soient repartis en végétation (stade C1 : jeunes feuilles en formation dans le cœur, radicules blanches sur le pivot, ...).

Fractionner les apports

Apport d'azote

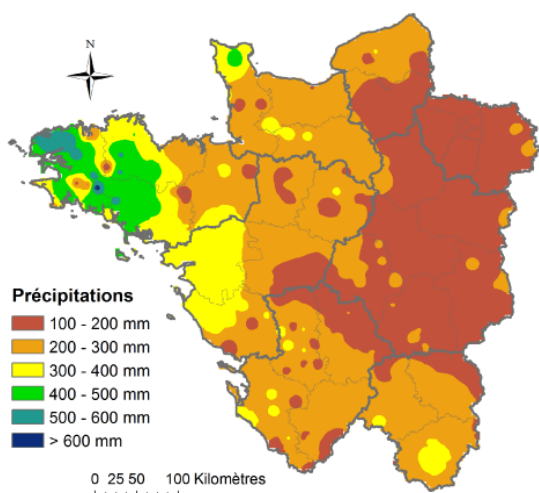
u = unité = kg d'azote/ha

Taille du colza et dose à apporter	Reprise de végétation	Boutons accolés (stades C2-D2)	Bouton séparés (stade E)
Gros colzas (< 100 u)		< 100 u	
Colzas moyens (100 à 170 u)	60 à 80 u	40 à 90 u	
Petits colzas (> 170 u)	60 u	70 u et +	40 u

Les apports sont à fractionner dès que la dose totale d'azote à apporter dépasse les 100 unités. Le fractionnement dépend de la taille des colzas à la reprise de végétation et donc de la dose totale à apporter.

Apport de soufre très recommandé cette année

**Précipitations
du 1er nov. 2013 au 21 janvier 2014**



Les excès d'eau de ces derniers mois ont lessivé en partie les sulfates du sol. Ce lessivage est d'autant plus marqué que le cumul des pluies des 4 mois d'hiver (novembre à février) est supérieur à 350 mm. Ceci est déjà le cas sur la façade atlantique. Pour le reste de la zone ouest, les cumuls n'atteignent pas encore ce chiffre mais les pluies sont encore abondantes en ce moment.

Dans tous les cas, il est important d'apporter du soufre à vos colzas car le risque de carence pour le colza est accru.

Il est donc impératif d'apporter 70 à 75 u/ha au moment de la montaison du colza.

Source : CETIOM

Quelques exemples pour le 1^{er} apport d'azote en fonction de la dose totale :

Dose X = 140 U – 1^{er} apport 260 kg/ha AMMO 27 – 2^{ème} apport 270 kg/ha SULFOSTART

Dose X = 80 U – 1^{er} apport de 300 kg/ha de SULFOSTART

Dose X = 180 U – 1^{er} apport de 220 kg/ha AMMO 27 – 2^{ème} apport 300 kg/ha SULFOSTART – 3^{ème} apport 150 kg/ha AMMO 27

Attention au positionnement du régulateur

Avec un développement végétatif normal, voire excessif à la sortie de l'hiver, l'usage d'un régulateur au tout début de l'élongation des colzas va limiter le risque de verse, faciliter toute intervention à réaliser durant la floraison, ainsi que la récolte.

Le choix ou non du produit et de sa dose va dépendre de la variété et de sa qualité d'implantation, de la densité de la parcelle et de son passé de fertilisation azotée.

Deux produits sont à votre disposition et à appliquer au stade C2 des colzas :

SUNORG PRO 0,6 à 0,8 L/ha ou CARYX 0,7-0,8 L/ha



Stade C2 = Début montaison.
Allongement de la tige entre les
pétioles.

Apport d'oligo-éléments :

Le colza est une culture sensible à la carence ou blocage de certains oligo-éléments tels que le bore et le molybdène.

Le Bore est responsable de la division cellulaire. Il assure un bon développement racinaire et végétatif du colza, stimule la production de pollen et ainsi sa fertilité.

Le Molybdène intervient dans la transformation des nitrates en azote assimilable.

Profitez du passage du régulateur pour apporter 3 à 4 L/ha de SYNER BMO et ainsi stimuler les colzas au redémarrage de la végétation.

Agrément de distribution de produits phytopharmaceutiques N° BN 00077- Référentiels E, D, G, A

